

Teachers

Shape Robotics
Halvårsrapport
Januar – Juni 2021



Indhold

Om Shape Robotics

CEO David Johan Christensen

Finansielle nøgletal

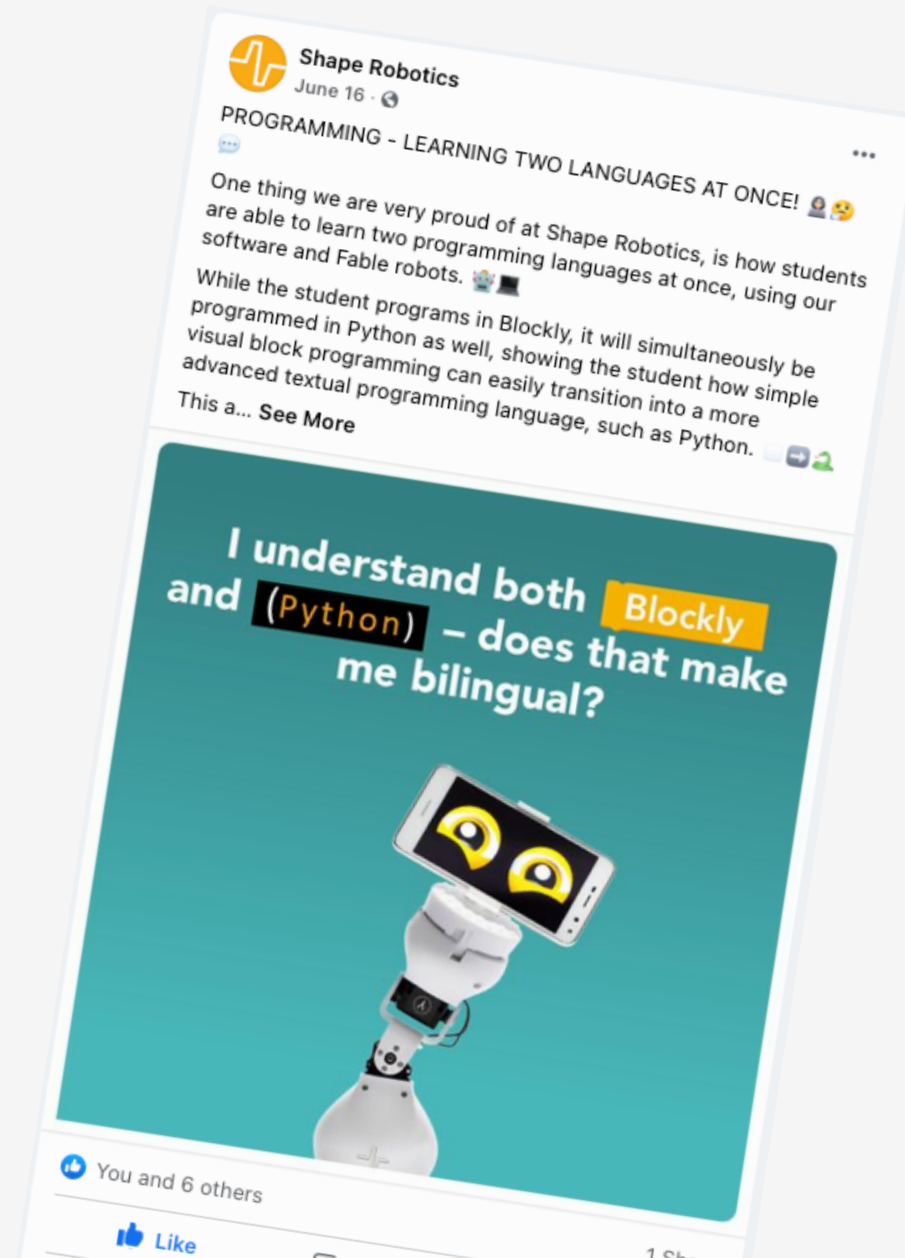
Ledelsens gennemgang af det første halve år

Halvårsregnskab

- Resultatopgørelse
- Balance
- Pengestrømsopgørelse
- Noter til regnskabet

Erklæring fra bestyrelse og direktion

Den 26. august 2021 har bestyrelsen godkendt halvårsrapporten for 2021 (1. januar - 30. juni). Halvårsrapporten er ikke revideret



Om Shape Robotics A/S

Shape Robotics har på få år opbygget en stærk position på det globale EdTech-marked. Virksomheden har udviklet Fable, en unik modulær robot, der gør det let og sjovt for børn og unge at konstruere og programmere robotter. Siden lanceringen af Fable i 2017 er tusindvis af robotter solgt og sendt til klasseværelser rundt om i verden.

Robotsystemet bidrager til inspirerende undervisning, der er med til at forberede de studerende til en omskiftelig fremtid, hvor digitale teknologier, kunstig intelligens og automatisering i stadig stigende grad præger familie- og arbejdsliv. Fable er en modulær robot, som studerende kan bygge på få sekunder. Robotsystemet er robust og kan bruges til at løse krævende opgaver. De studerende kan kode Fable, afhængigt af deres erfaring – fra simpel blokprogrammering til kodning i det avancerede Python-sprog. Fable inkluderer en bred vifte af undervisningsmateriale, udviklet af lærere til lærere. Shape Robotics tilbyder en komplet undervisningsløsning til uddannelsesinstitutioner fra 3. klasse til gymnasium og erhvervsskoler.

Om halvårsrapporten

Revisors gennemgang

Halvårsrapporten er ikke revideret

Nettoomsætning og driftsresultat

Nettoomsætningen for 1. halvår 2021 var TDKK 4.345 (2.994). EBITDA (før ekstraordinære poster) var TDKK -6.343 (-4.608).

Balance og egenkapital

De samlede aktiver udgjorde 17.366 TDKK (33.205) og bestod primært af likvide beholdninger, varebeholdninger, materielle/immaterielle aktiver og tilgodehavender fra salg.

Egenkapitalen udgjorde 13.888 TDKK (26.987), og passiverne udgjorde 17.366 TDKK (33.205). Egenkapitalen omfatter TDKK 1.862 (688) af egne aktier.

Pengestrøm og investeringer

Pengestrømme for 1. halvår 2021 beløb sig til TDKK -7.038 (20.915).

Aktien

Aktierne i Shape Robotics A/S blev noteret på Nasdaq First North Growth Market Denmark den 25. juni 2020. 30. juni 2021 var det samlede antal aktier 6.825.102 (heraf 189.565 egne aktier).

Certified Advisor

Norden CEF ApS

John Norden

Tlf: +45 20 72 02 00

E-mail: jn@nordencef.dk

www.nordencef.dk

CEO David Johan Christensen

Vi kæmper for at skabe bedre muligheder for alle unge i verden.

I Shape Robotics klæder vi verden på til en fremtid, hvor nytænkning med kodning og robotteknologi bliver afgørende for samfundsudviklingen. Vi laver undervisningsrobotter til skolesystemer i hele verden med et akut behov for effektive redskaber til forståelse af ny teknologi.

Grundstenen i vores mission er at inspirere flere af verdens unge til at omfavne teknologiens verden og på den måde bidrage til en positiv samfundsudvikling til gavn for alle.

På et samfundsmæssigt plan bliver de kommende generationers teknologiske uddannelse og kreativitet afgørende for, om

en nation kan opretholde konkurrenceevne, skabe velstand og levere arbejdskraft til arbejdsmarkedet.

Hvad enten man er en ambitiøs skolepige på den Arabiske Halvø eller en introvert og nørdet dreng på Als, skal der være mulighed for at tilegne sig afgørende teknologiske færdigheder. At kunne designe og skabe teknologi bliver en central faktor for, om man kan klare sig i en højteknologisk tidsalder, som overflødiggør mange manuelle jobs både i Danmark og i resten af verden.

David Johan Christensen

CEO & Co-founder
Shape Robotics A/S



ESG – Shape Robotics kæmper for at skabe bedre muligheder for alle børn og unge i verden



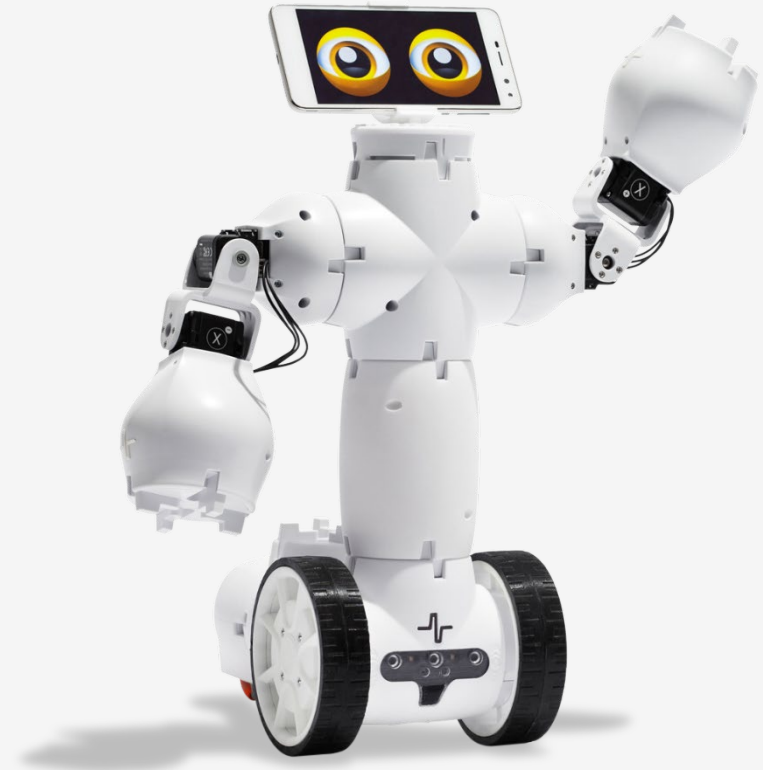
Kvalitetsuddannelse

Shape Robotics kæmper for at skabe bedre muligheder for alle børn og unge i verden. Kvalitetsuddannelse skaber økonomisk og social mobilitet og reducerer uligheden mellem køn. Det skaber et mere tolerant, fredeligt og innovativt samfund, der er bedre for alle at leve i. Fable er skabt med henblik på at inspirere unge til at løse nogle af verdens akutte problemer med kodning, programmering og robotteknologi. Undervisningsrobotten Fable forener undervisning og leg og giver unge mennesker både hårde teknologiske kompetencer og understøtter kreative designprocesser. Denne kombination skaber afgørende indlæringsværdi for de studerende og forbereder dem på at løse samfundets problemer effektivt og bæredygtigt.



Sundhed og Trivsel

Skolen er central i børns liv og i deres faglige og sociale udvikling. Men millioner af børn kan ikke komme i skole på grund af fysiske og psykiske sygdomme. Fravær fra skolen fører ofte til isolation og mistrivsel. Derfor har Shape Robotics sammen med Rigshospitalets Børnecancer afdeling udviklet Fable Connect robotten, der får barnet tilbage i fællesskabet. Den giver barnet en oplevelse af at være til stede sammen med klassekammeraterne. Selvom det er et nyt produkt på markedet, er der allerede leveret mere end 300 robotter, som dagligt hjælper børn tilbage i skolen. En vigtig faktor i at sikre en bred udbredelse er, at robotten koster mindre end en tiendedel af konkurrerende produkter.



Finansielle nøgletal

- Shape Robotics realiserede en salgsvækst på 45% i 1. halvår i forhold til samme periode sidste år, og samtidig er ARR vækstet med 50% siden 30 marts 2021. Omsætningen i 1. halvår kom i høj grad fra danske kunder (40%), og resten var eksport. Mest til nogle af virksomhedens fokusmarkeder i Storbritannien (9%), Rusland (15%), USA (9%) og Holland (6%).
- Dækningsbidraget (bidragsmargin) for 1. halvår udgør 2,1 MDKK (1,4). Dækningsbidrag i % er 49% i 1. halvår (47%). Hvilket viser, at virksomheden har øget margin på produktmixet.
- Fable Connect, Shape Robotics telepresence-robot, bliver fortsat godt modtaget af skoler, uddannelsesinstitutioner og patientforeninger. I 1. halvår blev der solgt yderligere 94 licenser til 16 kunder, hvilket bragte det samlede antal til 258 licenser (59 kunder), og den årlige tilbagevendende omsætning fra Fable Connect Pro -softwaren er T.DKK 141 ved udgangen af 1. halvår, svarende til en vækst på 50% siden 30. marts 2021. Selskabet forventer at have ~ 500 licenser på Fable Connect Pro-softwaren ved udgangen af året, svarende til en ARR på cirka T.DKK 250-300

Vækst i omsætning
45%

Nye Fable Connect PRO
kunder
16

ARR vækst
50%

Dækningsbidrag
49%

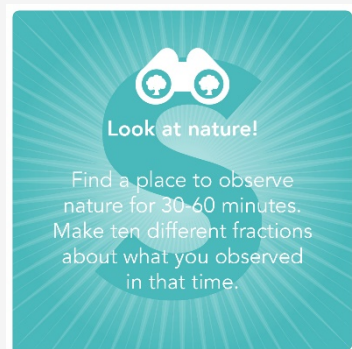
Forventninger til
omsætning 2021
MDKK 14-17

Forventninger til 2021

Virksomhedens strategi er at fortsætte med at udvide sine internationale salgskanaler, deltage i udvalgte offentlige projekter (ind- og udland), optimere driften og introducere nye produkter og tjenester. Målet er at styrke virksomhedens position som en førende global udbyder af robotteknologi til undervisning og i processen øge omsætning samt bruttomargen.

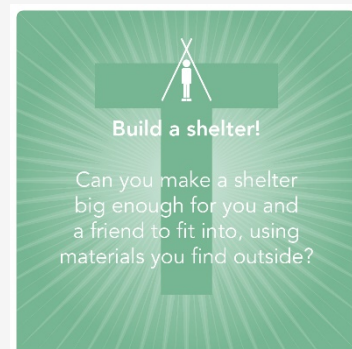
Afsætning i selskabets væsentligste markeder er på vej mod samme niveau som før covid-19.

Baseret på ordreindikationer fra virksomhedens forhandlere forventer virksomheden, at omsætningen for 2021 vil ligge i intervallet 14,0 - 17,0 MDKK, hvilket vil være mere end en fordobling af omsætningen i forhold til 2020.



Look at nature!

Find a place to observe nature for 30-60 minutes. Make ten different fractions about what you observed in that time.



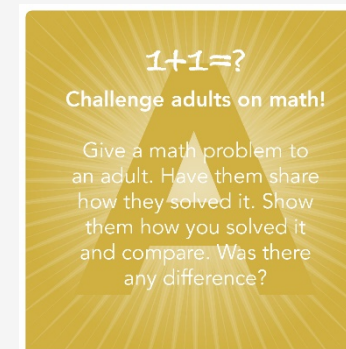
Build a shelter!

Can you make a shelter big enough for you and a friend to fit into, using materials you find outside?



Shapespotting!

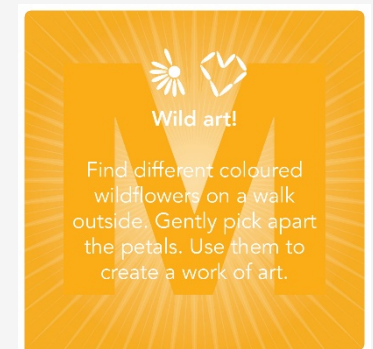
Pick a shape – triangle, circle, square or something completely different. How many times can you find that shape on a walk around your neighbourhood?



1+1=?

Challenge adults on math!

Give a math problem to an adult. Have them share how they solved it. Show them how you solved it and compare. Was there any difference?



Wild art!

Find different coloured wildflowers on a walk outside. Gently pick apart the petals. Use them to create a work of art.

Ledelsens gennemgang

Højdepunkter i første halvår

Shape Robotics fortsætter som eneleverandør i større nationalt projekt

I marts i år, offentliggjorde vi at Shape Robotics var blevet udvalgt som leverandør af robotter, til et nationalt projekt i samarbejde med Lungeforeningen. Fokus var på at få børn med lungesygdomme tilbage i skolen igen. I første omgang, leverede og implementerede Shape Robotics 20 Fable Connect robotter med stor succes.

I juni annoncerede Shape Robotics og Lungeforeningen en forlængelse af samarbejdet, og yderligere 20 robotter vil blive implementeret i efteråret hos børn med luftvejsproblemer landet over.

Stor ordre fra verdens største K-12 skoleoperatør

I juni modtog virksomheden en ordre på 138 Fable robotter fra GEMS Education. GEMS Education driver mere end 70 private skoler i flere lande hvilket gør den til verdens største operatør af skoler fra børnehaveniveau til 12 klasse. Robotterne er indkøbt til GEMS Wellington International School i Dubai og vil være den første af GEMS-skolerne, der anvender Fable-systemet, og hvis det viser sig at være vellykket, vil flere skoler i GEMS-organisationen følge. Fable robotterne skal bruges i skolens computing, science og matematikundervisning. Samtidigt indgår de og Shape Robotics et partnerskab med GEMS Education om udvikling af læringsmaterialer til undervisning i Kunstig Intelligens.

Det er enestående, at vi nu kan begynde at tage nogle skridt for, at gøre noget ved 'de tomme stole i skolen'. Lungesyge børn måtte også tidligere isolere sig på grund af risiko for infektioner – hvilket kun er blevet værre under Covid-19-pandemien. Med dette projekt sætter vi gang i noget, som rækker langt ind i fremtiden.

Anne Brandt, direktør i Lungeforeningen

Vi er meget stolte over at arbejde sammen med GEMS Education og Wellington International School. Det er en højt profileret skole som andre skoler i regionen ser op til med meget god grund.”

CEO David Johan Christensen

Ledelsens gennemgang

Shape Robotics indleder opkøb af distributør

Shape Robotics A/S og ejerkredsen bag den Rumænske EdTech virksomhed StoryKids by EP S.R.L indgik efter balancedagen (selskabsmeddelelse 35, 19/8-21) en hensigtserklæring om køb af hele selskabskapitalen i Storykids by EP S.R.L. med forventning om, at endelig aftale og gennemførelse heraf sker i august eller september. Med købet af StoryKids vil Shape Robotics styrke sin position i Rumænien hvor der efter planen skal bygges et betydeligt antal robot laboratorier på skoler i de kommende år.

StoryKids har gennem flere år udviklet et læringskoncept kaldet "SmartLab". Et SmartLab er en turnkey løsning til teknologisk modernisering af skoler, hvor der indrettes et klasselokale med udstyr såsom computere, 3D printere, møbler og robotter. StoryKids er koordinator af en gruppe af virksomheder, der kan levere det fulde SmartLab koncept, og Fable Robotter fra Shape Robotics er en central del af konceptet.

Derudover har StoryKids udviklet en online læringsplatform, SchoolFlix, der leverer video-baseret undervisningsmateriale til elever og lærere i matematik og andre fag efter en abonnementsmodel. Med en overtagelse af StoryKids øges Shape Robotics' omsætningspotentialet i projektet fra 40-75 millioner DKK (udelukkende Fable) til 180-420 millioner (Fable og andre produkter) fra 2021 og 2-3 år derefter.

PNRR-projektet og dets potentiale blev omtalt i Selskabsmeddelelse nr. 33 og den omtalte distributør er StoryKids.

Dette er klart den største mulighed Shape Robotics nogensinde har haft for at påvirke et helt lands uddannelsessystem og vi vil derfor arbejde hårdt og professionelt, som altid, på at sikre at projektet bliver en succes.

CEO David Johan Christensen

Ledelsens gennemgang

Udvalgte nye distributionsaftaler

Conrad Electronic

Shape Robotics indgik i maj en distributionsaftale, der gør Conrad Electronic International GmbH & Co. KG til forhandler af Fable robotter i Tyskland. Conrad blev stiftet i 1912 og er med 3.500 ansatte og 36 detailbutikker en markedsleder indenfor elektronik til forbrugere, virksomheder og uddannelsesinstitutioner.

Christiani

Shape Robotics indgik i juni distributionsaftale med Dr.-Ing. Paul Christiani GmbH & Co. Selskabet blev stiftet i 1931 og har dermed 90 års erfaring indenfor tekniske uddannelser. Christiani har etableret sig som en af de førende leverandører af undervisningshjælpemidler og undervisningssystemer i Tyskland. Internationalt leverer Christiani i dag teknisk undervisningsudstyr til mere end 70 lande. Christiani tilbyder komplette løsninger fra rådgivning, til implementering og udstyr inklusive efteruddannelse.

Den tyske uddannelsessektor skal i de kommende år gennemgå en massiv omlægning imod en større grad af digitalisering. Dette implementeres gennem 'DigitalPakt Schule' der har et budget på over 7 milliarder euro.

I 1. halvår indgik Shape Robotics 10 nye distributionsaftaler, som dækker 14 lande.

Finansielle nøgletal

NØGLETAL		<i>ikke revideret</i>	<i>ikke revideret</i>	<i>revideret</i>
BELØB, DKK ('000)		1H 2021	1H 2020	FY 2020
RESULTAT- OPGØRELSE	Nettoomsætning	4.345	2.994	6.044
	Dækningsbidrag	2.109	1.419	2.396
	Dækningsbidrag, %	49%	47%	40%
	Driftsresultat før ekstraordinære poster	-6.821	-5.073	-11.189
	EBITDA før ekstraordinære poster	-6.343	-4.608	-10.235
	Driftsresultat før renter og skat	-6.555	-8.777	-12.837
	Finansielle udgifter og indtægter, netto	-36	-56	-163
	Periodens resultat	-6.591	-8.797	-12.728
<hr/>				
BALANCE	Aktiver i alt	17.366	33.205	24.182
	Egenkapital ultimo	13.888	26.987	20.352
<hr/>				
PENGE- STRØM	Pengestrøm fra driftsaktiviteter	-6.929	-5.214	-17.523
	Pengestrøm fra investeringsaktiviteter	-236	-183	-127
	Pengestrøm fra finansieringsaktiviteter	127	26.312	25.011
	Nettoændring i likvider	-7.038	20.915	7.361
<hr/>				
AKTIEN		<i>ikke revideret</i>	<i>ikke revideret</i>	<i>revideret</i>
DKK		1H 2021	1H 2020	FY 2020
	Pris pr. aktie, ultimo	14,3	9,3	12,4
	Indtjening pr. aktie	-0,97	-1,29	-1,86
	# Aktier	6.825.102	6.825.102	6.825.102
	# Egne aktier	189.565	70.002	202.490
	# Udestående aktier	6.635.537	6.755.100	6.622.612
	Soliditetsgrad i %	80%	81%	84%



Shape Robotics

July 9 · 🌐

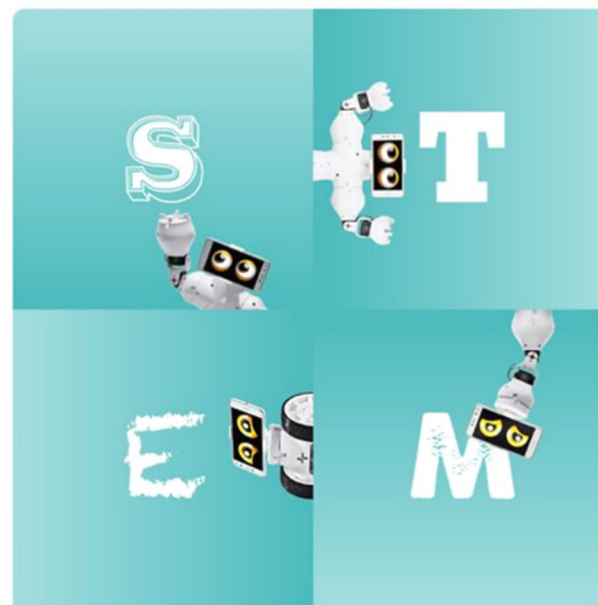


WHAT IS STEM AND WHY SHOULD IT BE TAUGHT? 🤖🧠📚

STEM stands for: Science, Technology, Engineering and Math - later an A has been added for Art. 🤖

According to a report by World Economic Forum, a minimum of 133 million new job roles will be generated as a result of a new labour division between humans, machines and algorithms already by 2022. There'll be a high demand for technical skills, yet also skills such as problem-solving, negotiating and creative thinking.

STE... [See More](#)



Resultatopgørelse (1 Januar – 30 juni 2021)

RESULTATOPGØRELSE BELØB, DKK ('000)	Note	ikke revideret Q2 2021	ikke revideret Q2 2020	ikke revideret 1H 2021	ikke revideret 1H 2020	revideret FY 2020
Nettoomsætning		2.186	987	4.345	2.994	6.044
Vareforbrug og logistik		-1.109	-725	-2.236	-1.575	-3.648
Dækningsbidrag		1.077	261	2.109	1.419	2.396
Dækningsbidrag, %		49%	26%	49%	47%	40%
Forskning og udvikling		-122	-97	-334	-325	-739
Salgs-, generelle og administrative omk.		-1.103	-273	-1.846	-1.139	-3.251
Personaleomkostninger	(1)	-3.140	-2.057	-6.272	-4.562	-8.640
Afskrivninger og amortisering		-240	-233	-478	-465	-954
Samlede driftsudgifter		-4.605	-2.660	-8.930	-6.492	-13.585
Driftsresultat før ekstraordinære poster		-3.528	-2.398	-6.821	-5.073	-11.189
Ekstraordinære indtægter		266	0	266	0	531
Ekstraordinære omkostninger		0	-3.464	0	-3.705	-2.179
Driftsresultat før renter og skat		-3.262	-5.862	-6.555	-8.777	-12.837
Finansielle udgifter og indtægter, netto		-9	-69	-36	-56	-163
Faktiske og beregnet skatter		0	36	0	36	272
Periodens resultat		-3.271	-5.895	-6.591	-8.797	-12.728

(1) Specificeret på side 15

Balance (30 juni 2021)

AKTIVER	<i>ikke revideret</i>	<i>ikke revideret</i>	<i>revideret</i>	PASSIVER	<i>ikke revideret</i>	<i>ikke revideret</i>	<i>revideret</i>
BELØB, DKK ('000)	1H 2021	1H 2020	FY 2020	BELØB, DKK ('000)	Note	1H 2021	1H 2020
Færdiggjorte udviklingsprojekter	4.201	4.917	4.559	Aktiekapital		683	683
Udviklingsprojekter, ikke afsluttet	0	160	0	Reserve for udviklingsomkostninger		3.276	3.960
Immaterielle aktiver	4.201	5.077	4.559	Egne aktier		-1.862	-688
Driftsmidler	742	662	636	Overført resultat		11.790	23.033
Materielle aktiver	742	662	636	Egenkapital i alt	(2)	13.888	26.987
Anlægsaktiver i alt	4.943	5.739	5.195	Leverandørgæld		311	2.765
Varelager	7.423	3.267	8.419	Anden gæld		3.167	3.453
Varelager i alt	7.423	3.267	8.419	Kortfristede gældsforpligtelser		3.478	6.218
Tilgodehavender fra salg	2.191	725	338	Gældsforpligtelser i alt		3.478	6.218
Andre tilgodehavender	400	227	782	Passiver i alt		17.366	33.205
Tilgodehavende selskabsskat	272	518	272				
Tilgodehavender i alt	2.863	1.470	1.392				
Likvide midler	2.138	22.730	9.176				
Omsætningsaktiver i alt	12.423	27.466	18.987				
Aktiver i alt	17.366	33.205	24.182				

(2) Specificeret på side 16

Pengestrømsopgørelse (1. januar – 30. juni 2021)

PENGESTRØMSOPGØRELSE BELØB, DKK ('000)	Note	not revised Q2 2021	not revised Q2 2020	ikke revideret 1H 2021	ikke revideret 1H 2020	revideret FY 2020
Periodens resultat		-3.271	-5.895	-6.591	-8.797	-12.728
Tilbageførte afskrivninger og amortisering		240	233	478	465	954
Tilbageført hensat/beregnet skat		0	-36	0	-36	-272
Modtaget skattebetalinger		0	0	0	0	482
Δ Tilgodehavender fra salg		-1.116	-222	-1.853	737	1.124
Δ Varelager		414	-50	996	-971	-6.123
Δ Leverandørgæld		253	1.002	-1.876	1.884	1.296
Δ Anden driftskapital		1.204	-629	1.916	1.504	-2.256
Pengestrøm fra driftsaktiviteter		-2.276	-5.597	-6.929	-5.214	-17.523
Δ Immaterielle anlægsaktiver		0	-160	0	-160	0
Δ Materielle anlægsaktiver		0	0	-236	-23	-127
Pengestrøm fra investeringsaktiviteter		0	-160	-236	-183	-127
Aktieudstedelser	(2)	0	26.999	0	26.999	26.999
Δ Egne aktier	(2)	127	-687	127	-687	-1.988
Pengestrøm fra finansieringsaktiviteter		127	26.312	127	26.312	25.011
Δ Nettoændring i likvider		-2.149	20.555	-7.038	20.915	7.361
Likvider, primo		4.287	1.815	9.176	1.815	1.815
Likvider, ultimo		2.138	22.370	2.138	22.730	9.176

Noter

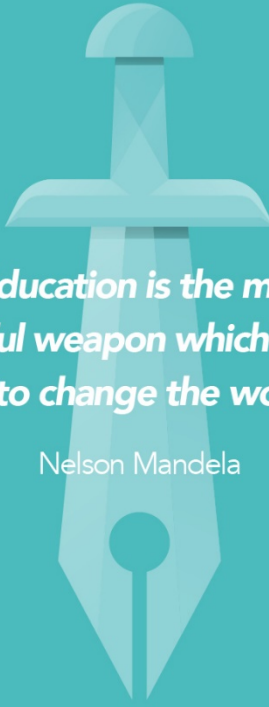
(1) Personalemkostninger i DKK ('000)	1H 2021	1H 2020	FY 2020
Antal fuldtidsansatte, ultimo periode	21	18	19
Produktion og montage	665	513	1.248
Forskning og udvikling	1.931	2.265	3.150
Salg & Marketing	2.702	1.347	3.090
Administration	975	597	1.153
Personalemkostninger i alt	6.272	4.562	8.640

Incitamentsprogram

For at motivere nøglemedarbejdere har bestyrelsen givet op til 132.653 aktieoptioner til udvalgte medarbejdere.

Heraf er 12.925 aktieoptioner udnyttet i første halvår 2021.

Hver aktieoption giver ret til at erhverve en aktie i virksomheden til en forudbestemt udnyttelsespris.



“Education is the most powerful weapon which you can use to change the world.”

Nelson Mandela

Noter

(2) Egenkapital, DKK ('000)	1H 2021	1H 2020	FY 2020
Aktiekapital	683	256	256
Overført resultat, egne aktier	16.113	5.029	5.029
Reserve for udviklingsomkostninger	3.556	4.186	4.186
Egenkapital primo	20.352	9.471	9.471
<i>Ændringer i egenkapitalen</i>			
Kapitalforhøjelse, aktiekapital	0	427	427
Δ Egne aktier*	128	-688	-1.988
Overført resultat	280	26.797	25.800
Periodens resultat	-6.591	-8.797	-12.728
Δ Reserve for udviklingsomkostninger	-280	-223	-630
Egenkapital ultimo	13.888	26.987	20.352

Selskabets aktiekapital består af 6.825.102 aktier á nom. 0,1 kr.

*Egne aktier udgør under 3% af den samlede aktiekapital



Shape Robotics

July 30 at 12:00 PM · 🌐

5 WAYS ROBOTICS CAN BOOST STEAM LEARNING! 🤖🧠🎨🔧

As mentioned a few posts ago, STEAM stands for: Science, Technology, Engineering, Art and Math. In that post, we also covered why it's really important to teach students STEAM subjects - and now we'll add robotics to the mixture! 🤖🧠

1 Working with a robot, students get immediate and individualized feedback, allowing them to fully understand both the functionality of the robot and the programming behind.

2... See More



Erklæring fra bestyrelse og direktion

I dag har bestyrelsen og direktionen drøftet og godkendt halvårsrapporten for Shape Robotics A/S for 1. halvår 2021.

Rapporten er udarbejdet i overensstemmelse med IAS 34, delårsrapportering godkendt af EU og yderligere oplysningskrav for selskaber noteret på NASDAQ First North Denmark.

Efter vores opfattelse giver rapporten et retvisende billede af selskabets økonomiske stilling pr. 30. juni 2021 og af resultaterne af virksomhedens drift og pengestrømme for regnskabsperioden 1. januar – 30 juni 2021.

Ledelsens gennemgang omfatter efter vores mening en rimelig præsentation af de forhold, der behandles i rapporten.

Halvårsrapporten er ikke revideret.

Farum, 26. august 2021

Direktion

David Johan Christensen
CEO

Bestyrelse

Lars R. Nyengaard
Formand

Kasper Støy
Næstformand

Moises Pacheco

Michael Frank

