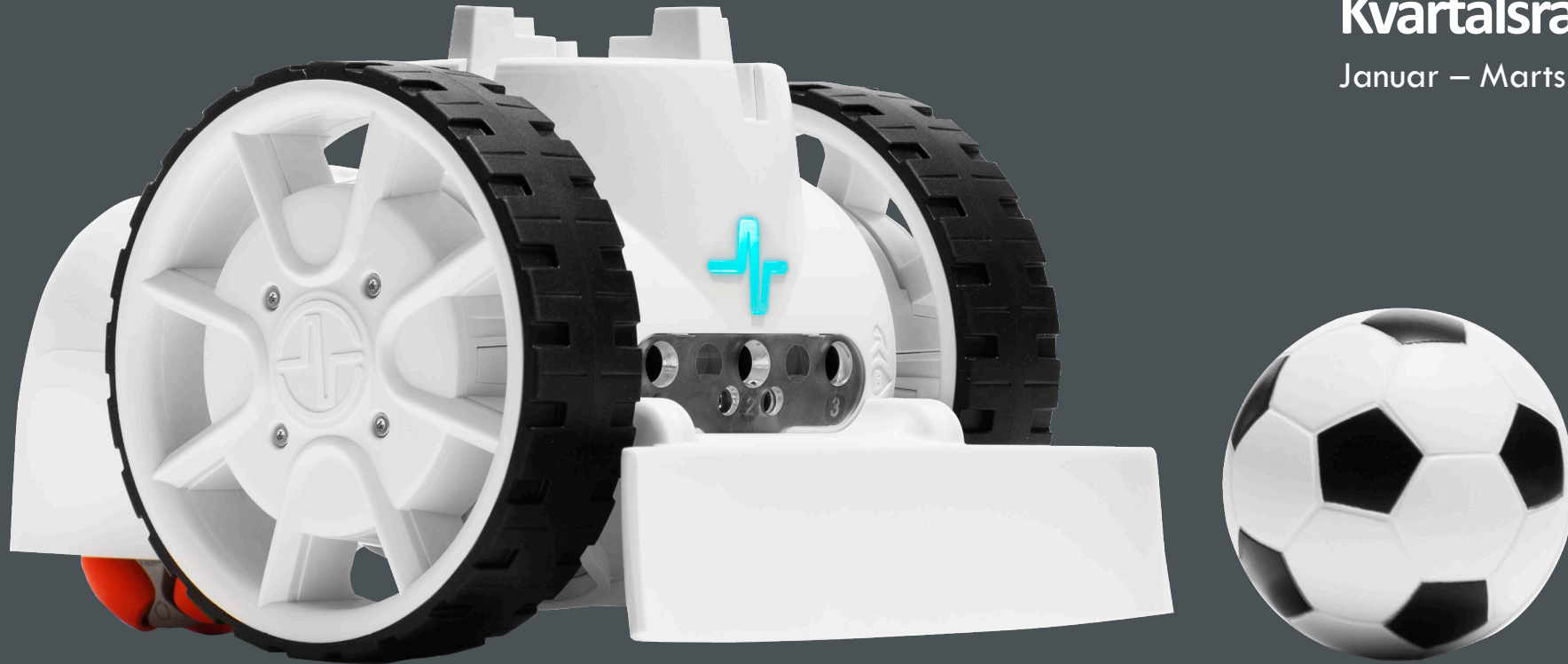


Shape Robotics

Kvartalsrapport Q1, 2022

Januar – Mars 2022



Indhold

Om Shape Robotics A/S

CEO André Reinhard Fehrn

Finansielle nøgletal

Forventninger til 2022

Ledelsens gennemgang

Helårs- og kvartalsrapport

- Resultatopgørelse
- Balance
- Pengestrømsopgørelse
- Noter til regnskabet

ESG

Erklæring fra bestyrelse og direktion

Den 11. maj 2022 har bestyrelsen godkendt kvartalsrapporten for Q1 2022.

Rapporten er ikke revideret



Om Shape Robotics A/S

Shape Robotics har på få år opbygget en stærk position på det globale EdTech-marked. Virksomheden har udviklet Fable, en unik modulær robot, der gør det let og sjovt for børn og unge at konstruere og programmere robotter. Siden lanceringen af Fable i 2017 er tusindvis af robotter solgt og sendt til klasseværelser rundt om i verden.

Robotsystemet bidrager til inspirerende undervisning, der er med til at forberede de studerende til en omskiftelig fremtid, hvor digitale teknologier, kunstig intelligens og automatisering i stadig stigende grad præger familie- og arbejdsliv. Fable er en modulær robot, som studerende kan bygge på få sekunder. Robotsystemet er af høj kvalitet, langtidsholdbart og kan bruges til at løse krævende opgaver. De studerende kan kode Fable, afhængigt af deres erfaring – fra simpel blokprogrammering til kodning i det avancerede Python-sprog. Fable inkluderer en bred vifte af undervisningsmateriale, udviklet af lærere til lærere. Shape Robotics tilbyder en komplet undervisningsløsning til uddannelsesinstitutioner fra 3. klasse til gymnasium og erhvervsskoler.

I efteråret 2021 udvidede Shape Robotics virksomhedens aktiviteter ved at opkøbe et selskab i Rumænien der i et koordineret samarbejde med andre EdTech virksomheder og NGO'er specialiserer sig i at tilbyde helstøbte teknologi-laboratorier til skoler. Sådanne "SmartLabs" inkluderer alt fra Fable robotter, 3D printere og virtual reality udstyr til special designede møbler, AV udstyr og computere.

Om helårs- og kvartalsrapporten

Revisors gennemgang

Rapporten er ikke revideret

Nettoomsætning og driftsresultat

Nettoomsætningen for første kvartal 2022 var TDKK 7.138 (2.159) og driftsresultatet var TDKK -2.479 (-3.293).

Balance og egenkapital

De samlede aktiver udgjorde TDKK 31.779 (19.136) og bestod primært af varebeholdninger og tilgodehavender.

Egenkapitalen udgjorde 11.988 TDKK (17.032).

Pengestrøm og investeringer

Pengestrømme for første kvartal 2022 beløb sig til TDKK 1.074 (-4.893).

Aktien

Aktierne i Shape Robotics A/S blev noteret på Nasdaq First North Growth Market Denmark den 25. juni 2020. Selskabet foretog i september 2021 en kapitalforhøjelse, gennemført som fortegningsmission. 31. marts 2022 var det samlede antal aktier 7.962.619 (heraf 160.354 egne aktier).

Certified Advisor

Norden CEF ApS

John Norden

Tlf: +45 20 72 02 00

E-mail: jn@nordencef.dk

www.nordencef.dk

CEO André Reinhard Fehrn

I seneste kvartal har vi fokuseret på vores forsyningskæder, og forberedt organisationen på en massiv op-skalering. Derudover påbegyndte vi i marts, installation af de første 100 labs, som forventes at skulle være færdige hen over sommeren 2022.

Hvert SmartLab der skal implementeres, er et selvstændigt projekt med indkøb, logistik, koordinering, installation, overdragelse og support af skolerne. Indtil nu har vi bygget SmartLabs på forskellige typer af skoler i Rumænien og hver gang er processen blevet optimeret og SmartLab konceptet blevet justeret og forbedret.

Der skal, som tidligere udmeldt, installeres minimum 1.175 SmartLabs i Rumænien inden udgangen af 2025.

Som følge af den massive bevågenhed i medierne i Rumænien, har Shape Robotics positioneret sig som en unik leverandør af uddannelsesteknologi. Derfor kunne vi i foråret underskrive en distributionsaftale med en af Rumæniens største elektronikkæder "Altex", som dermed baner vejen for direkte distribution til skoler og uddannelsesinstitutioner af selskabets flagskib, robotten "Fable", men også øvrige uddannelsesteknologier, som Shape Robotics har distributionsrettigheder til i Rumænien.

Selskabet oplever også stor interesse fra andre kanter, særligt i Sydøst og Centraleuropa, hvor flere lande har politiske målsætninger om at øge brugen af digitale teknologier i undervisningssektoren.

Shape Robotics forventer en omsætning i niveauet 60 til 70 millioner kroner i 2022, hvilket svarer til en omsætningsvækst på 230-295 pct.

André Reinhard Fehrn

CEO

Shape Robotics A/S



Finansielle nøgletal

- Shape Robotics oplevede i Q1 2022 en markant fremgang i salget på 331% i forhold til Q1 sidste år.
- Dækningsbidraget (bidragsmargin) for Q1 2022 udgør MDKK 2,6 (1,0). Dækningsbidrag i % er 37% (48%).
- Tilbagevendende omsætning fra Fable Connect Pro software samt selskabets undervisningsplatform SchoolFlix udgør samlet pr. 31/3 2022 T.DKK 640 en stigning på 4% set i forhold til 31/12 2021.
- Selskabet har i første kvartal sikret sig en fleksibel kreditfacilitet på op til 22 MDKK med garanti fra EKF – Danmarks Eksportkredit til at finansiere arbejdskapital til blandt andet SmartLab projektet.

Vækst i omsætning

331%

Omsætning M.DKK

7,1

ARR T.DKK

Total

640

Forventninger til
omsætning 2022

MDKK 60-70

Finansielle nøgletal

Nøgletal		<i>ikke revideret</i>	<i>ikke revideret</i>	<i>revideret</i>
Beløb, DKK ('000)		Q1 2022	Q1 2021	2021
	Nettoomsætning	7.138	2.159	17.772
	Dækningsbidrag	2.618	1.032	6.280
	Dækningsbidrag, %	37%	48%	35%
RESULTAT-	Resultat før ekstraordinære poster	-2.479	-3.293	-16.593
OPGØRELSE	EBITDA før ekstraordinære poster	-2.070	-3.055	-15.510
	Resultat før renter og skat	-2.479	-3.293	-16.132
	Finansielle udgifter og indtægter, netto	-295	-27	-127
	Periodens resultat	-2.886	-3.320	-16.321
BALANCE	Aktiver i alt	31.779	19.136	26.047
	Egenkapital ultimo	11.988	17.032	14.992
PENGESTRØM	Pengestrøm fra driftsaktiviteter	-9.553	-4.697	-17.803
	Pengestrøm fra investeringsaktiviteter	-259	-196	-3.123
	Pengestrøm fra finansieringsaktiviteter	10.886	0	13.768
	Nettoændring i likvider	1.074	-4.893	-7.158

Forventninger til 2022

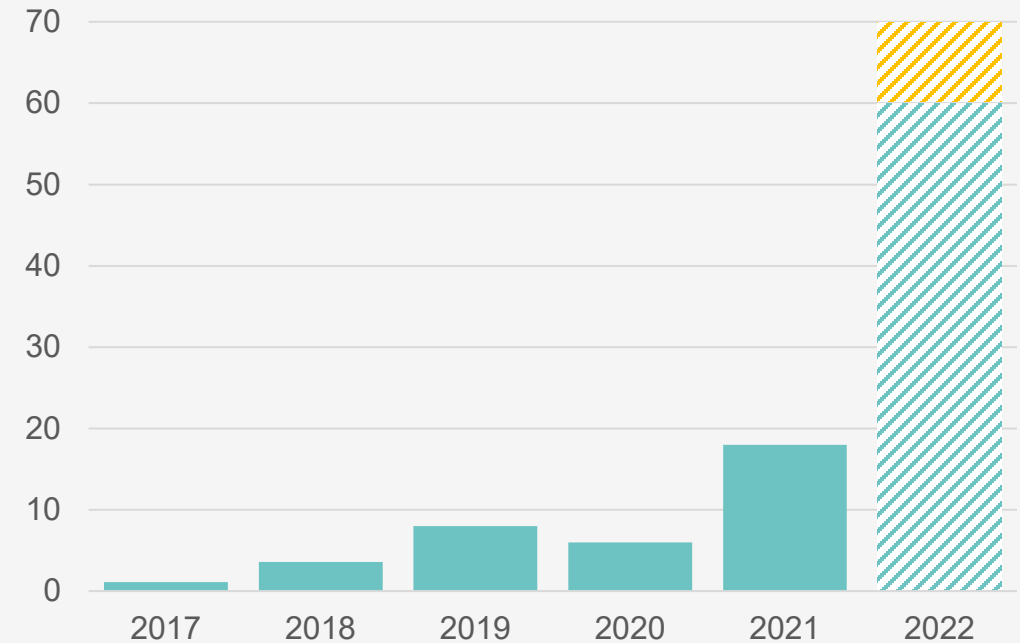
Virksomhedens strategi er at fortsætte med at udvide sine internationale salgskanaler, deltage i udvalgte offentlige projekter (ind- og udland), optimere driften og introducere nye produkter og tjenester. Målet er at styrke virksomhedens position som en førende global udbyder af robotteknologi samt løsninger til undervisning ved brug af teknologi og i processen øge omsætning samt optimere bruttomargen.

Den stigende efterspørgsel efter robotteknologi og digitale løsninger i uddannelsessegmentet samt færdigudarbejde og gennemtestede turn-key STEAM Labs understøtter Shape Robotics' forventning om høj vækst i fremtiden.

Selskabet forventer en gennemsnitlig margin for 2022 på 23 - 26 pct. da omsætningen i stigende grad kommer fra en kombination af egne (høj margin) og viderefhandlede produkter (lavere margin).

Selskabet forventer en omsætning i niveauet 60 til 70 MDKK i regnskabsåret 2022.

Nettoomsætning
realiseret og guidance



Ledelsens gennemgang

Højdepunkter i 1. kvartal 2022

Strategisk ledelsesrokade

Den 7. marts kunne selskabet berette om et ledesskift hvor CFO André Reinhard Fehr tiltrådte som CEO, og daværende CEO & Founder David Johan Christensen blev Executive Vice President. Ledelsesrokaden var med henblik på at sikre en effektiv udnyttelse af ledelsesteamets kompetencer, i forhold til både effektiv drift og fortsat værdiskabende innovation.

Årsrapport 2021 – omsætningsstigning på 194%

Shape Robotics berettede om vækst i hele forretningen sammenholdt med samme periode sidste år. Et succesfuldt strategisk opkøb og fokus på salg af komplette robotlaboratorier medførte i fjerde kvartal 2021 et markant omsætningsboost på mere end 12 millioner kr. for Shape Robotics.

Shape Robotics slår derved egne omsætningsmål på minimum 80 pct for regnskabsåret 2021 med en vækst på hele 194% på top linjen og overstiger dermed IPO-forventningerne.

Smart Lab projektet udvikler sig planmæssigt

EU godkendte i efteråret 2021 officielt finansieringen af Rumæniens genopretningsplan. Som en del af denne plan skal der bygges 1.175 Smart Labs på offentlige rumænske skoler i de kommende år. Selskabet offentliggjorde i februar 2022 at SmartLab projektet var påbegyndt efter at have modtaget ordre på de første 100 SmartLabs, som skal installeres hen over det første halvår af 2022.

”Jeg skal sikre, at vi kan levere kæmpeordren til Rumænien og kommende nye markeder. Den rumænske ordre skal fremover fungere som salgsmotor i resten af Europa, og den proces skal jeg lede...” CEO André Fehr

”Kunder og investorer kan med denne rokade forvente, at vi får en endnu bedre og mere effektiv drift og en endnu bedre og mere effektiv innovation. Det er en rokade, der vil gøre vores virksomhed stærkere i en stund, hvor ordrebogen er fuld, og hvor vi skal løfte i fælles flok for at møde den store efterspørgsel i markedet og levere på vores ambitiøse men realistiske målsætninger” EVP David Johan Christensen

Resultatopgørelse (1 Januar – 31 marts 2022)

Resultatopgørelse Beløb, DKK ('000)	Q1 2022	Q1 2021	2021
Nettoomsætning	7.138	2.159	17.772
Vareforbrug og logistik	-4.520	-1.127	-11.492
Dækningsbidrag	2.618	1.032	6.280
Dækningsbidrag %	37%	48%	35%
Forskning og udvikling	-135	-242	-1.206
Salgs-, generelle og administrative omk.	-1.222	-732	-7.680
Personaleomkostninger	-3.331	-3.113	-12.905
Afskrivninger og amortisering	-409	-238	-1.083
Resultat før ekstraordinære poster	-2.479	-3.293	-16.593
Ekstraordinære poster	0	0	461
Resultat før renter og skat	-2.479	-3.293	-16.132
Finansielle udgifter og indtægter, netto	-295	-27	-127
Faktiske og beregnet skatter	-112	0	-62
Periodens resultat	-2.886	-3.320	-16.321



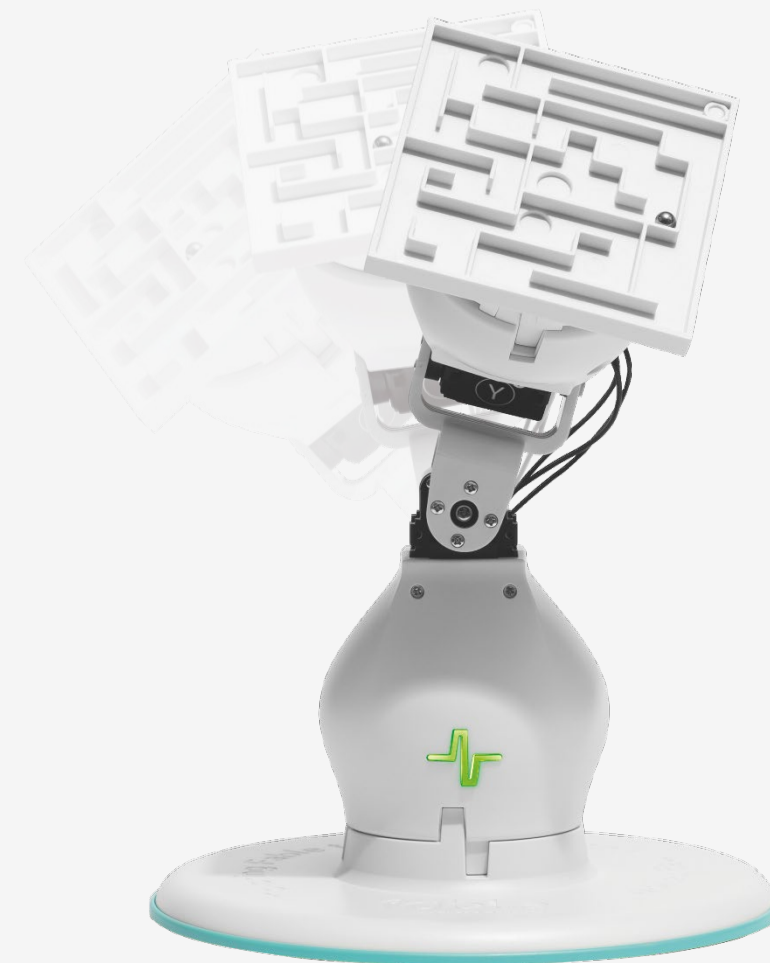
Balance (31. marts 2022)

AKTIVER Beløb, DKK ('000)	Q1 2022	Q1 2021
Færdiggjorte udviklingsprojekter	3.682	4.380
Koncerngoodwill	342	0
Immaterielle anlægsaktiver	4.023	4.380
Driftsmidler	3.424	788
Materielle anlægsaktiver	3.424	788
Varelager	12.433	7.837
Tilgodehavender fra salg	5.890	1.075
Tilgodehavende selskabsskat	293	272
Andre tilgodehavender	2.605	501
Likvide midler	3.112	4.283
Omsætningsaktiver	24.332	13.968
Aktiver i alt	31.779	19.136

PASSIVER Beløb, DKK ('000)	Q1 2022	Q1 2021
Aktiekapital	796	683
Egne aktier	-1.403	-1.988
Overført resultat	12.595	14.922
Egenkapital i alt	11.988	17.032
Langfristede gældsforpligtelser	78	0
Kortfristet bankgæld	8.052	0
Leverandørgæld	6.476	59
Anden gæld	5.183	2.045
Gældsforpligtelser i alt	19.712	2.104
Passiver i alt	31.779	19.136

Pengestrømsopgørelse (1. januar – 31. marts 2022)

Pengestrømsopgørelse Beløb, DKK ('000)	Q1 2022	Q1 2021	FY 2021
Periodens resultat før ekstraordinære poster	-2.479	-3.293	-16.660
Tilbageførte afskrivninger og amortisering	379	223	1.065
Ændringer i varelager	-3.053	581	248
Ændringer i tilgodehavender	-4.392	-457	-8.240
Ændringer i gæld	399	-1.724	5.995
Finansielle omkostninger betalt	-266	-27	-127
Skat betalt/modtaget	-112	0	-82
Pengestrøm fra driftsaktiviteter	-9.553	-4.697	-17.803
Køb af materielle og immaterielle anlægsaktiver	-259	-196	-3.123
Pengestrøm fra investeringsaktiviteter	-259	-196	-3.123
Ændringer i langfristede forpligtelser	2.813	0	2.980
Ændring i egne aktier	67	0	518
Lånoptagelse	8.007	0	-166
Pengestrøm fra finansieringsaktiviteter	10.886	0	13.768
Nettoændringer i likvider	1.074	-4.893	-7.158
Likvider primo	2.039	9.176	9.176
Likvider ultimo	3.112	4.283	2.039



Noter

Aktien DKK	ikke revideret Q1 2022	revideret 2021
Pris pr. aktie, ultimo	18,35	12,0
Indtjening pr. aktie	-0,36	-2,05
# Aktier	7.962.619	7.962.619
# Egne aktier	160.354	167.156
# Udestående aktier	7.802.265	7.795.463
Soliditetsgrad i %	38%	58%

Egenkapital Beløb, DKK ('000)	ikke revideret Q1 2022	revideret 2021
Aktiekapital	796	683
Overført resultat	14.197	19.671
Egenkapital primo	14.993	20.354

Ændringer i egenkapitalen

Kapitalforhøjelse, aktiekapital	0	114
Ændring egne aktier	67	518
Overført resultat	-186	10.328
Periodens resultat	-2.886	-16.321

Egenkapital ultimo	11.988	14.993
---------------------------	---------------	---------------



Sustainable Development Goals – Shape Robotics kæmper for at skabe bedre muligheder for alle børn og unge i verden



Kvalitetsuddannelse

Shape Robotics kæmper for at skabe bedre muligheder for alle børn og unge i verden. Kvalitetsuddannelse skaber økonomisk og social mobilitet og reducerer uligheden mellem køn. Det skaber et mere tolerant, fredeligt og innovativt samfund, der er bedre for alle at leve i. Fable er skabt med henblik på at inspirere unge til at løse nogle af verdens akutte problemer med kodning, programmering og robotteknologi. Undervisningsrobotten Fable forener undervisning og leg og giver unge mennesker både hårde teknologiske kompetencer og understøtter kreative designprocesser. Denne kombination skaber afgørende indlæringsværdi for de studerende og forbereder dem på at løse samfundets problemer effektivt og bæredygtigt.



Sundhed og Trivsel

Skolen er central i børns liv og i deres faglige og sociale udvikling. Men millioner af børn kan ikke komme i skole på grund af fysiske og psykiske sygdomme. Fravær fra skolen fører ofte til isolation og mistrivsel. Derfor har Shape Robotics sammen med Rigshospitalets Børnecancer afdeling udviklet Fable Connect robotten, der får barnet tilbage i fællesskabet. Den giver barnet en oplevelse af at være til stede sammen med klassekammeraterne. Selvom det er et nyt produkt på markedet, er der allerede leveret mere end 300 robotter, som dagligt hjælper børn tilbage i skolen. En vigtig faktor i at sikre en bred udbredelse er, at robotten koster mindre end en tiendedel af konkurrerende produkter.

Erklæring fra bestyrelse og direktion

I dag har bestyrelsen og direktionen drøftet og godkendt helårs- og kvartalsrapporten for Shape Robotics A/S for 1. kvartal 2022.

Rapporten er udarbejdet i overensstemmelse med IAS 34, delårsrapportering godkendt af EU og yderligere oplysningskrav for selskaber noteret på NASDAQ First North Denmark.

Efter vores opfattelse giver rapporten et retvisende billede af selskabets økonomiske stilling pr. 31. marts 2022 og af resultaterne af virksomhedens drift og pengestrømme for regnskabsperioden 1. januar – 31. marts 2022.

Ledelsens gennemgang omfatter efter vores mening en rimelig præsentation af de forhold, der behandles i rapporten.

Kvartalsrapporten er ikke revideret.

Farum, 11. maj 2022

Daglig ledelse

André Fehr
CEO

Bestyrelse

Lars R. Nyengaard
Formand

Kasper Støy
Næstformand

Moises Pacheco

Michael Frank

David Johan Christensen

Helle Rootzen

