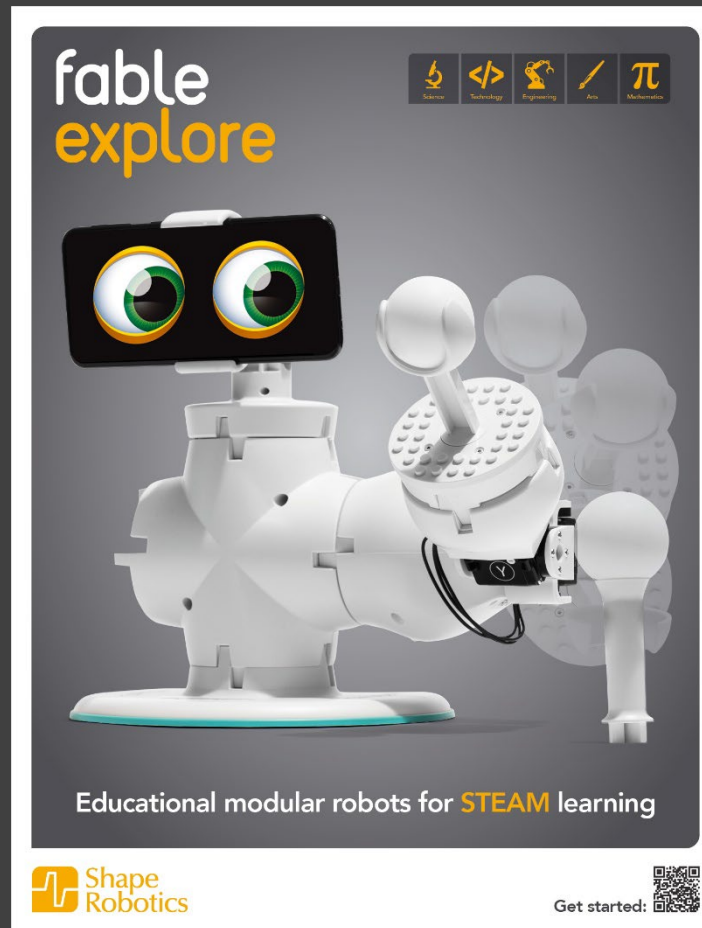


# Shape Robotics Helårs- og kvartalsrapport Q4, 2021

Januar – December 2021




fable  
explore

Science Technology Engineering Arts Mathematics

Educational modular robots for **STEAM** learning

Shape Robotics

Get started: 

The advertisement features a white modular robot with a tablet screen on its head displaying two large, cartoonish eyes. The robot has a central body with various ports and a small arm. The background is a dark grey gradient. At the top right, there are five icons representing Science, Technology, Engineering, Arts, and Mathematics. The Shape Robotics logo and a QR code are at the bottom.



fable  
go

Science Technology Engineering Arts Mathematics

Educational modular robots for **STEAM** learning

Shape Robotics

Get started: 

The advertisement features a white modular robot with a tablet screen on its head displaying two large, cartoonish eyes. The robot has two large black wheels and a smaller red wheel at the front. The background is a dark grey gradient. At the top right, there are five icons representing Science, Technology, Engineering, Arts, and Mathematics. The Shape Robotics logo and a QR code are at the bottom.

# Indhold

Om Shape Robotics A/S

CEO David Johan Christensen

Ændring af regnskabspraksis

Finansielle nøgletal

Forventninger til 2022

Ledelsens gennemgang

Helårs- og kvartalsrapport

- Resultatopgørelse
- Balance
- Pengestrømsopgørelse
- Noter til regnskabet

ESG

Erklæring fra bestyrelse og direktion

Den 21. februar 2022 har bestyrelsen godkendt Helårs- og kvartalsrapport Q4 2021.

Rapporten er ikke revideret



# Om Shape Robotics A/S

Shape Robotics har på få år opbygget en stærk position på det globale EdTech-marked. Virksomheden har udviklet Fable, en unik modulær robot, der gør det let og sjovt for børn og unge at konstruere og programmere robotter. Siden lanceringen af Fable i 2017 er tusindvis af robotter solgt og sendt til klasseværelser rundt om i verden.

Robotsystemet bidrager til inspirerende undervisning, der er med til at forberede de studerende til en omskiftelig fremtid, hvor digitale teknologier, kunstig intelligens og automatisering i stadig stigende grad præger familie- og arbejdsliv. Fable er en modulær robot, som studerende kan bygge på få sekunder. Robotsystemet er af høj kvalitet, langtidsholdbart og kan bruges til at løse krævende opgaver. De studerende kan kode Fable, afhængigt af deres erfaring – fra simpel blokprogrammering til kodning i det avancerede Python-sprog. Fable inkluderer en bred vifte af undervisningsmateriale, udviklet af lærere til lærere. Shape Robotics tilbyder en komplet undervisningsløsning til uddannelsesinstitutioner fra 3. klasse til gymnasium og erhvervsskoler.

I efteråret 2021 udvidede Shape Robotics virksomhedens aktiviteter ved at opkøbe et selskab i Rumænien der i et koordineret samarbejde med andre EdTech virksomheder og NGO'er specialiserer sig i at tilbyde helstøbte teknologi-laboratorier til skoler. Sådanne "SmartLabs" inkluderer alt fra Fable robotter, 3D printere og virtual reality udstyr til special designede møbler, AV udstyr og computere.

## Om helårs- og kvartalsrapporten

### Revisors gennemgang

Rapporten er ikke revideret

### Nettoomsætning og driftsresultat

Nettoomsætningen for 2021 var TDKK 17.772 (6.044) og for Q4 TDKK 12.556 (1.379).

### Balance og egenkapital

De samlede aktiver udgjorde TDKK 26.077 (24.180) og bestod primært af varebeholdninger og tilgodehavender.

Egenkapitalen udgjorde 14.496 TDKK (20.352), og passiverne udgjorde 26.077 TDKK (24.180). Egenkapitalen omfatter TDKK 1.470 (1.988) af egne aktier.

### Pengestrøm og investeringer

Pengestrømme for 2021 beløb sig til TDKK -7.121 (7.361).

### Aktien

Aktierne i Shape Robotics A/S blev noteret på Nasdaq First North Growth Market Denmark den 25. juni 2020. Selskabet foretog i september 2021 en kapitalforhøjelse, gennemført som fortegningsmission. 31. december 2021 var det samlede antal aktier 7.962.619 (heraf 167.156 egne aktier).

### Certified Advisor

Norden CEF ApS  
John Norden  
Tlf: +45 20 72 02 00  
E-mail: [jn@nordencef.dk](mailto:jn@nordencef.dk)  
[www.nordencef.dk](http://www.nordencef.dk)

## CEO David Johan Christensen

I seneste kvartal har vi haft stor fokus på at forberede os på at kunne levere til det største projekt vi endnu har været involveret i: Projektet hvor der skal bygges 1.175 SmartLabs i Rumænien.

Hvert SmartLab der skal implementeres, er et selvstændigt projekt med indkøb, logistik, koordinering, installation, overdragelse og support af skolerne. Indtil nu har vi bygget SmartLabs på forskellige typer af skoler i Rumænien og hver gang er processen blevet optimeret og SmartLab konceptet blevet justeret og forbedret.

Det er vores forventning at implementeringen af have installeret 100 ud af 1.175 SmartLabs inden sommeren 2022.

Som følge af den massive bevågenhed i medierne i Rumænien, har Shape Robotics positioneret sig som en unik leverandør af STEAM Labs (science-technology-engineering-arts-math) og ser en stigende efterspørgsel efter lignende koncepter, også uden for Rumænien. Et koncept der er centreret omkring selskabets kerneprodukt – robotten "Fable".

Den stigende efterspørgsel efter robotteknologi og digitale løsninger i uddannelsessegmentet samt færdigudarbejdede og gennemtestede STEAM Labs understøtter Shape Robotics' forventning om høj vækst i fremtiden der i 2021 endte på hele 194 pct.

Derfor forventer Shape Robotics en omsætning i niveauet 60 til 70 millioner kroner i 2022, hvilket svarer til en omsætningsvækst på 230-295 pct.

### David Johan Christensen

CEO & Co-founder

Shape Robotics A/S



## Ændring af regnskabspraksis

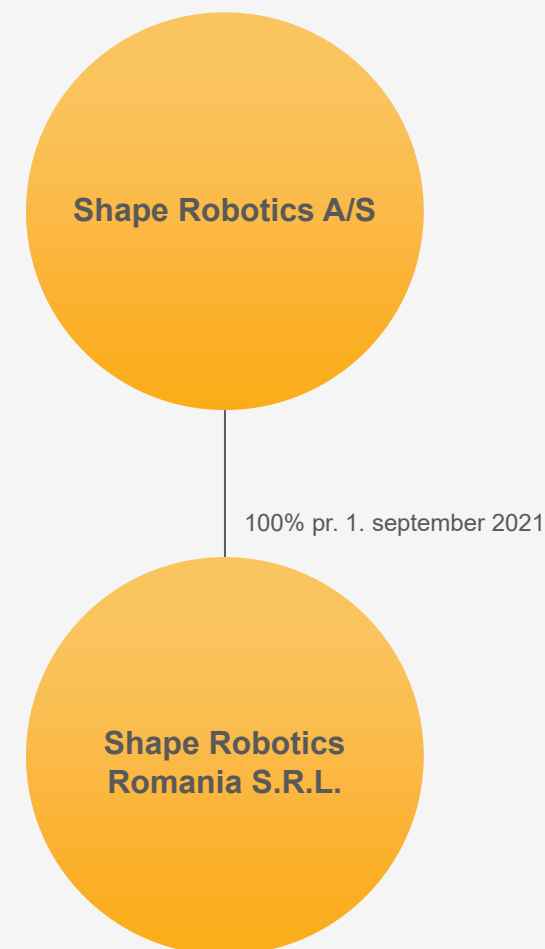
I forbindelse med nærværende helårsrapport, årsrapporten for 2021 samt fremtidige rapporteringer fremstår Shape Robotics A/S samt Shape Robotics Romania S.R.L som en koncern.

Koncernregnskabet er udarbejdet som et sammendrag af moderselskabets og dattervirksomheders perioderegnskaber ved sammenlægning af ensartede regnskabsposter. Ved konsolideringen foretages eliminering af koncerninterne indtægter og omkostninger, aktiebesiddelser og interne mellemværender mellem de konsoliderede virksomheder.

Nyerhvervede virksomheder indregnes i koncernregnskabet fra det tidspunkt, hvor der opnås kontrol efter "overtagelsesmetoden". Sammenligningstal er således ikke korrigeret.

Øvrig regnskabspraksis er uændret.

Rapporten er udarbejdet i overensstemmelse med IAS 34, delårsrapportering godkendt af EU og yderligere oplysningskrav for selskaber noteret på NASDAQ First North Denmark.



## Finansielle nøgletal

- Shape Robotics oplevede i Q4 2021 en fremgang i salget på 810% i forhold til Q4 sidste år og har for året 2021 realiseret en salgsvækst på 194% i forhold til 2020. Omsætningen kommer primært fra Rumænien (58%) og Danmark (17%).
- Dækningsbidraget (bidragsmargin) for 2021 udgør MDKK 6.1 (2.4). Dækningsbidrag i % er 34% (40%).
- I Q3 blev der solgt yderligere 58 Fable Connect licenser til 10 kunder, hvilket bragte det samlede antal til 361 licenser (84 kunder), og den årlige tilbagevendende omsætning fra Fable Connect Pro -softwaren er TDKK 214 ved udgangen af Q4 2021.
- Tilbagevendende årlig omsætning fra Shape Robotics Romania's undervisningsplatform "SchoolFlix" udgør pr. 31/12 TDKK 402. Hvilket sammenlagt pr. 31/12 giver koncernen en samlet tilbagevendende omsætning på TDKK 616.

Vækst i omsætning

**194%**

Omsætning M.DKK

**17,77**

ARR T.DKK

Total

**616**

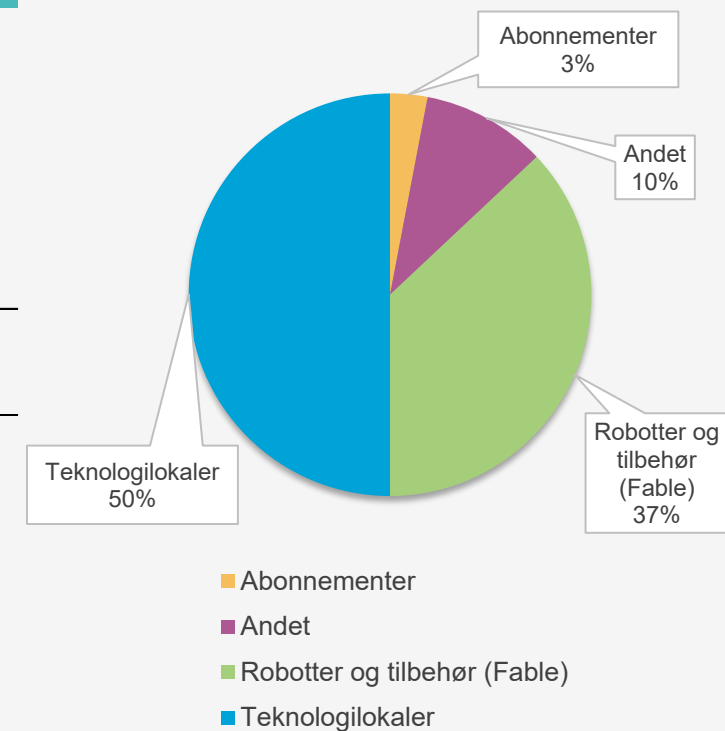
Forventninger til  
omsætning 2022

**MDKK 60-70**

## Finansielle nøgletal

NØGLETAL BELØB, DKK ('000)		ikke revideret Q4 2021	ikke revideret Q4 2020	ikke revideret 2021	revideret 2020
	Nettoomsætning	12.556	1.379	17.772	6.044
	Dækningsbidrag	3.779	449	6.110	2.396
	Dækningsbidrag, %	30%	33%	34%	40%
RESULTAT- OPGØRELSE	Resultat før ekstraordinære poster	-4.646	-3.901	-16.784	-11.187
	EBITDA før ekstraordinære poster	-4.296	-3.643	-15.701	-10.233
	Resultat før renter og skat	-4.646	-2.041	-16.323	-12.835
	Finansielle udgifter og indtægter, netto	-52	-63	-109	-163
	Periodens resultat	-4.872	-1.911	-16.613	-12.726
BALANCE	Aktiver i alt	26.077	24.180	26.077	24.180
	Egenkapital ultimo	14.496	20.352	14.496	20.352
PENGE- STRØM	Pengestrøm fra driftsaktiviteter	-5.365	-6.341	-14.857	-17.524
	Pengestrøm fra investeringsaktiviteter	-2.021	274	-3.123	-127
	Pengestrøm fra finansieringsaktiviteter	-214	0	10.860	25.012
	Nettoændring i likvider	-7.599	-6.067	-7.121	7.361

Fordeling af nettoomsætning 2021



## Forventninger til 2022

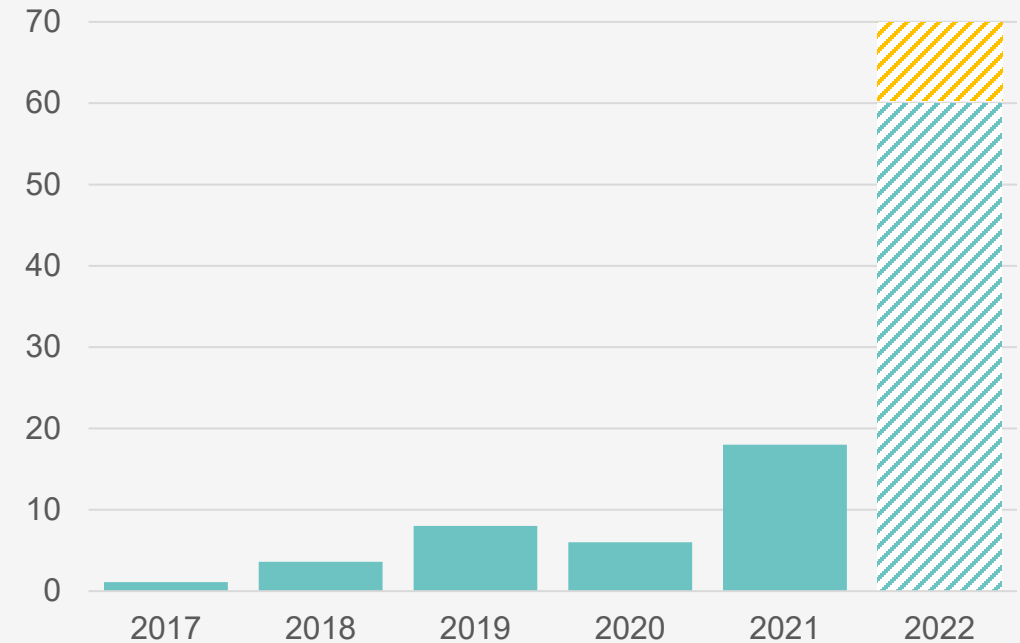
Virksomhedens strategi er at fortsætte med at udvide sine internationale salgskanaler, deltage i udvalgte offentlige projekter (ind- og udland), optimere driften og introducere nye produkter og tjenester. Målet er at styrke virksomhedens position som en førende global udbyder af robotteknologi samt løsninger til undervisning ved brug af teknologi og i processen øge omsætning samt optimere bruttomargen.

Den stigende efterspørgsel efter robotteknologi og digitale løsninger i uddannelsessegmentet samt færdigudarbejde og gennemtestede turn-key STEAM Labs understøtter Shape Robotics' forventning om høj vækst i fremtiden.

Selskabet forventer en gennemsnitlig margin for 2022 på 23 - 26 pct. da omsætningen i stigende grad kommer fra en kombination af egne (høj margin) og videreforhandlede produkter (lavere margin).

Selskabet forventer en omsætning i niveauet 60 til 70 millioner kroner i regnskabsåret 2022.

Nettoomsætning  
realiseret og guidance





# Ledelsens gennemgang

## Højdepunkter i 4. kvartal 2021

### Installation af SmartLabs på Lumina-skoler

Den 4. november samt 10. december 2021 offentliggjorde selskabet et partnerskab med Sydøsteuropas største privatskoleoperatør "Lumina" omkring installation af 7 SmartLabs med en ordreværdi på MDKK 5 for selskabet. Shape Robotics faciliteter allerede privatskole-kæden med en abonnementsbetalt online undervisningsplatform (SchoolFlix).

### Leverandør til det rumænske forsvarsministerium

Den 11. november offentliggjorde selskabet en ordre til det rumænske forsvarsministerium omhandlende installation af 6 teknologilokaler på officer akademiet i Bukarest. Ordren havde en værdi på MDKK 2.4.

### Smart Lab projektet skrider fremad

EU godkendte i efteråret officielt finansieringen af Rumæniens genopretningsplan. Som en del af denne plan skal der bygges 1.175 Smart Labs på offentlige rumænske skoler i de kommende år. Shape Robotics Romania har gennem flere år samlet et konsortium af virksomheder der kan levere og installere SmartLabs. Selskabet forventer at have opbygget en logistik- og forsyningskæde, som i foråret 2022 kan håndtere den massive interesse efter at få installeret SmartLabs. Selskabet offentliggjorde i februar 2022 at SmartLab projektet var påbegyndt efter at have modtaget ordre på de første 100 SmartLabs.

*"Nu kickstarter vi et teknologisk kvantespring i Centraleuropa. I Rumænien er der en million unge mennesker i alderen 10-14 år. De udgør et kæmpe potentiale for Rumænien og for Europa. Unge mennesker vil i vores SmartLabs have langt bedre mulighed for at skabe sig en karriere i teknologisektoren og sikre Europæisk konkurrencedygtighed i en fremtid, hvor forståelse af teknologi er hovednøglen til at opretholde konkurrenceevne og skabe vækst og velstand"*

CEO David Johan Christensen

## Resultatopgørelse (1 Januar – 31 december 2021)

RESULTATOPGØRELSE BELØB, DKK ('000)	ikke revideret Q4 2021	ikke revideret Q4 2020	ikke revideret 2021	revideret 2020
Nettoomsætning	12.556	1.379	17.772	6.044
Vareforbrug og logistik	-8.778	-930	-11.662	-3.651
<b>Dækningsbidrag</b>	<b>3.779</b>	<b>449</b>	<b>6.110</b>	<b>2.393</b>
Dækningsbidrag %	30%	33%	34%	40%
Forskning og udvikling	-566	-334	-1.206	-860
Salgs-, generelle og administrative omk.	-3.805	-1.327	-7.701	-5.412
Personaleomkostninger	-3.703	-2.431	-12.905	-8.561
Afskrivninger og amortisering	-350	-258	-1.083	-929
<b>Resultat før ekstraordinære poster</b>	<b>-4.646</b>	<b>-3.901</b>	<b>-16.784</b>	<b>-13.369</b>
Ekstraordinære poster	0	1.860	461	531
<b>Resultat før renter og skat</b>	<b>-4.646</b>	<b>-2.041</b>	<b>-16.323</b>	<b>-12.838</b>
Finansielle udgifter og indtægter, netto	-52	-63	-109	-163
Faktiske og beregnet skatter	-174	193	-180	272
<b>Periodens resultat</b>	<b>-4.872</b>	<b>-1.911</b>	<b>-16.613</b>	<b>-12.729</b>



## Balance (31. december 2021)

AKTIVER BELØB, DKK ('000)	<i>ikke revideret</i> 2021	<i>revideret</i> 2020	PASSIVER BELØB, DKK ('000)	<i>ikke revideret</i> 2021	<i>revideret</i> 2020
Færdiggjorte udviklingsprojekter	5.850	4.559	Aktiekapital	793	683
Koncerngoodwill	355	0	Egne aktier	-1.470	-1.988
<b>Immaterielle anlægsaktiver</b>	<b>6.205</b>	<b>4.559</b>	Reserve for udviklingsomkostninger	4.563	3.556
Driftsmidler	1.391	636	Overført resultat	10.612	18.102
<b>Materielle anlægsaktiver</b>	<b>1.391</b>	<b>636</b>	<b>Egenkapital i alt</b>	<b>14.496</b>	<b>20.352</b>
Varelager	9.339	8.418	<b>Langfristede gældsforpligtelser</b>	<b>162</b>	<b>0</b>
Tilgodehavender fra salg	4.767	338	Kortfristet bankgæld	39	0
Tilgodehavende selskabsskat	293	272	Leverandørgæld	5.719	2.180
Andre tilgodehavender	2.053	781	Anden gæld	5.660	1.648
Likvide midler	2.076	9.176	<b>Gældsforpligtelser i alt</b>	<b>11.418</b>	<b>3.828</b>
<b>Omsætningsaktiver</b>	<b>18.528</b>	<b>18.985</b>	<b>Passiver i alt</b>	<b>26.077</b>	<b>24.180</b>
<b>Aktiver i alt</b>	<b>26.077</b>	<b>24.180</b>			

## Pengestrømsopgørelse (1. januar – 31. december 2021)

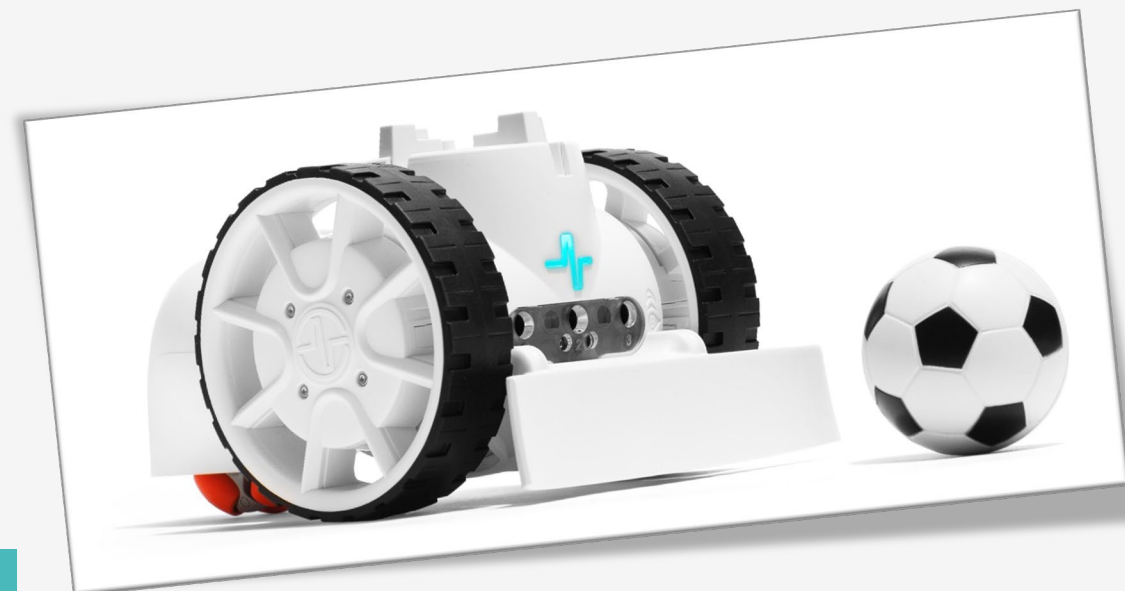
PENGESTRØMSOPGØRELSE BELØB, DKK ('000)	ikke revideret Q4 2021	ikke revideret Q3 2020	ikke revideret 2021	revideret 2020
Periodens resultat	-4.929	-1.912	-16.610	-12.726
Tilbageførte afskrivninger og amortisering	342	258	1.065	954
Ændringer i varelager	-590	-3.619	44	-5.849
Ændringer i tilgodehavender	-7.398	-1.911	-7.636	1.156
Ændringer i gæld	7.457	906	8.591	-1.107
Finansielle omkostninger betalt	-31	-63	-88	-162
Skat betalt/modtaget	-195	0	-201	210
<b>Pengestrøm fra driftsaktiviteter</b>	<b>-5.365</b>	<b>-6.341</b>	<b>-14.857</b>	<b>-17.524</b>
Køb af materielle og immatierelle anlægsaktiver	-2.498	274	-3.123	-127
<b>Pengestrøm fra investeringsaktiviteter</b>	<b>-2.021</b>	<b>274</b>	<b>-3.123</b>	<b>-127</b>
Ændringer i langfristede forpligtelser	-214	0	40	0
Provenue fra aktieudstedelser	0	0	10.330	27.000
Ændring i egne aktier	0	0	518	-1.988
<b>Pengestrøm fra finansieringsaktiviteter</b>	<b>-214</b>	<b>0</b>	<b>10.860</b>	<b>25.012</b>
<b>Nettoændring i likvider</b>	<b>-7.599</b>	<b>-6.067</b>	<b>-7.121</b>	<b>7.361</b>
Likvider primo	9.654	15.243	9.176	1.815
<b>Likvider ultimo</b>	<b>2.055</b>	<b>9.176</b>	<b>2.055</b>	<b>9.176</b>



## Noter

EGENKAPITAL BELØB, DKK ('000)	<i>ikke revideret</i> 2021	<i>revideret</i> 2020
Aktiekapital	683	256
Overført resultat	16.113	5.029
Reserve for udviklingsomkostninger	3.556	4.186
<b>Egenkapital primo</b>	<b>20.352</b>	<b>9.471</b>
<i>Ændringer i egenkapitalen</i>		
Kapitalforhøjelse, aktiekapital	114	427
Ændring egne aktier	518	-1.988
Overført resultat	11.132	25.798
Periodens resultat	-16.613	-12.726
Ændring i reserve for udviklingsomkostninger	-1.007	-630
<b>Egenkapital ultimo</b>	<b>14.496</b>	<b>20.352</b>

AKTIEN DKK	<i>ikke revideret</i> 2021	<i>revideret</i> 2020
Pris pr. aktie, ultimo	12,0	12,4
Indtjening pr. aktie	-2,09	-1,86
# Aktier	7.962.619	6.825.102
# Egne aktier	167.156	202.490
# Udestående aktier	7.795.463	6.622.612
Soliditetsgrad i %	56%	84%



# ESG – Shape Robotics kæmper for at skabe bedre muligheder for alle børn og unge i verden



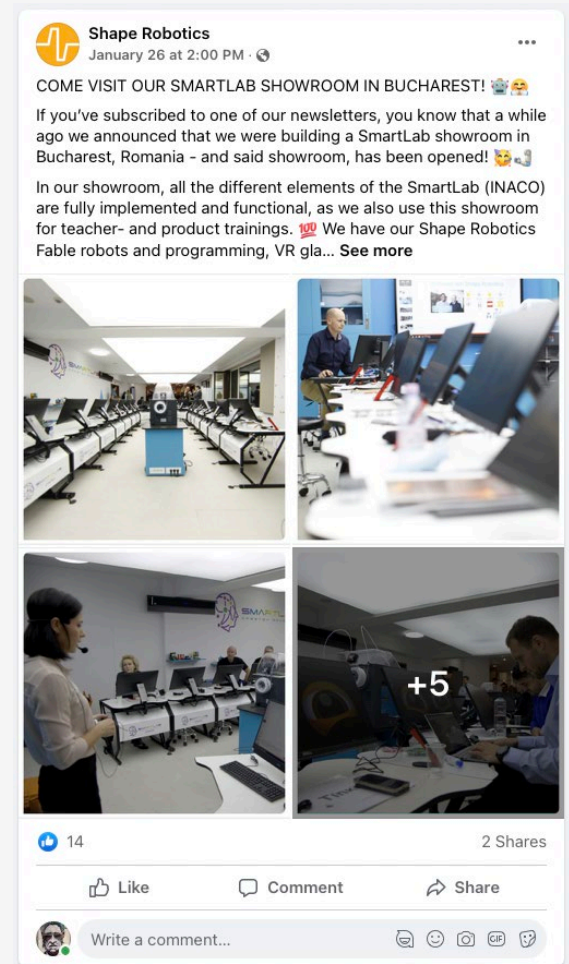
## Kvalitetsuddannelse

Shape Robotics kæmper for at skabe bedre muligheder for alle børn og unge i verden. Kvalitetsuddannelse skaber økonomisk og social mobilitet og reducerer uligheden mellem køn. Det skaber et mere tolerant, fredeligt og innovativt samfund, der er bedre for alle at leve i. Fable er skabt med henblik på at inspirere unge til at løse nogle af verdens akutte problemer med kodning, programmering og robotteknologi. Undervisningsrobotten Fable forener undervisning og leg og giver unge mennesker både hårde teknologiske kompetencer og understøtter kreative designprocesser. Denne kombination skaber afgørende indlæringsværdi for de studerende og forbereder dem på at løse samfundets problemer effektivt og bæredygtigt.



## Sundhed og Trivsel

Skolen er central i børns liv og i deres faglige og sociale udvikling. Men millioner af børn kan ikke komme i skole på grund af fysiske og psykiske sygdomme. Fravær fra skolen fører ofte til isolation og mistrivsel. Derfor har Shape Robotics sammen med Rigshospitalets Børnecancer afdeling udviklet Fable Connect robotten, der får barnet tilbage i fællesskabet. Den giver barnet en oplevelse af at være til stede sammen med klassekammeraterne. Selvom det er et nyt produkt på markedet, er der allerede leveret mere end 300 robotter, som dagligt hjælper børn tilbage i skolen. En vigtig faktor i at sikre en bred udbredelse er, at robotten koster mindre end en tiendedel af konkurrerende produkter.



# Erklæring fra bestyrelse og direktion

I dag har bestyrelsen og direktionen drøftet og godkendt helårs- og kvartalsrapporten for Shape Robotics A/S for 4. kvartal 2021.

Rapporten er udarbejdet i overensstemmelse med IAS 34, delårsrapportering godkendt af EU og yderligere oplysningskrav for selskaber noteret på NASDAQ First North Denmark.

Efter vores opfattelse giver rapporten et retvisende billede af selskabets økonomiske stilling pr. 31. december 2021 og af resultaterne af virksomhedens drift og pengestrømme for regnskabsperioden 1. januar – 31 december 2021.

Ledelsens gennemgang omfatter efter vores mening en rimelig præsentation af de forhold, der behandles i rapporten.

Kvartalsrapporten er ikke revideret.

Farum, 21. februar 2022

## Daglig ledelse

David Johan Christensen  
*CEO*

André Fehr  
*CFO*

## Bestyrelse

Lars R. Nyengaard  
*Formand*

Kasper Støy  
*Næstformand*

Moises Pacheco  
*CTO*

Michael Frank

